

D-COM 系统常见问题解答

1. 网络环境需要开放什么端口？

答：D-COM 网关通过 7031 端口访问通信公司主站服务器，D-COM 终端通过 9932 端口访问 D-COM 网关。除前面 2 个端口号以外，D-COM 网关还使用了下列 3 个端口号：7131 (D-COM 网关内置监控服务器端口号)，7231 (D-COM 网关 XML 流接口服务器端口号)，7035 (D-COM 网关国密版本通过该端口号访问通信公司主站服务器)。

2. 在权限分配->权限列表中看不到新功能项？

答：安装新版本网关程序后，如果把旧版本程序的配置目录 (config) 覆盖到新版本程序安装目录下，则会导致权限列表文件被覆盖，从而不显示新功能权限项。处理方式：关闭 D-COM 网关，删除 config 目录下 authlist.dat 文件，重新启动 D-COM 网关即可。

3. D-COM 终端在 WindowsXP 或 2003 操作系统下安装成功后启动终端程序失败报错

答：解决办法：安装微软 office2007 即可解决该问题。

4. 终端新旧版本数据兼容问题处理

答：1. 关闭 D-COM 网关程序。
2. 将 D-COM 网关安装目录下面 ISTDailyData 目录备份然后删除掉。
3. 将旧版本 D-COM 终端程序升级到新版本。
4. 启动 D-COM 网关程序并登陆到前端主站。
5. 启动 D-COM 终端按照正常流程操作业务即可。

5. 如何调试线路的连通性

答：按照以下步骤来进行：

- 1) 使用“ping”命令来检查与主站服务器线路是否连通
- 2) 使用“telnet”命令来检查 D-COM 网关与主站服务器 7031 端口的通信是否成功

6. D-COM 网关能否把文件下载路径和指令库路径配置到网络磁盘上？

答：可以，需要注意检查网络磁盘的可用性。

7. D-COM 网关修改指令库路径后出现超时错误信息。

答：请检查网络磁盘是否可用。

8. 发送指令时 D-COM 网关报“流水号首位标识不符”错误信息。

答：D-COM 网关可配置各分组接口使用的流水号范围。配置界面中勾选“检查流水号首位标识符”选项后，D-COM 网关检查每笔指令的流水号是否以指定的字符开头。如果不符合配置，则会报“流水号首位标识不符”错误信息。

可通过以下两种方法解决该问题：第一，修改应用程序流水号生成规则或者 D-COM 网关配置信息，使得生成的流水号与配置规则相符。第二，取消勾选“检查流水号首位标识符”选项，不进行流水号检查。

9. 内转设置时如何维护银行账户信息？

答：内转设置时，只需要维护内转的两个结算备付金或结算保证金账户，然后在划转关系设置界面添加划拨关系即可。无需维护银行收款账户信息。

10. 进行业务操作是否需要使用 eKey？

答：业务操作模块是否需要使用 eKey 可由管理员进行配置。默认只有资金划拨业务的发送操作需要使用 eKey。

11. 点击打印按钮后没有打印输出。

答：进行打印操作时，需选择要打印的记录，可以通过 Ctrl+A 选择全部记录，或者“Shift+点击要打印的记录”来选择多条。不选择任何记录时没有打印输出。

12. 失败指令的“重新发送”功能与待发送指令再次点击“发送”功能有何区别？

答：由于凭证内容错误引起处理失败的指令可以使用“重新发送”功能。重新发送指令操作会根据错误指令的内容生成并发送一笔新的指令，避免重复的录入复核等操作。

已经发送但未收到返回信息的指令可以再次点击“发送”按钮。此操作会把原指令再次发送出去，不生成新的指令。

13. D-COM 网关或 D-COM 业务终端程序启动时报：“SSCC.DCOM.Entity.GlobalCrypt”的类型初始值设定项引发异常的解决办法。

答：问题原原因是用户的登录密码加密方式用的是 md5，而 md5 并不是 FIPS (Federal Information Processing Standards 即 (美国) 联邦信息处理标准) 中的一部分，该问题由于宿主机器操作系统的 FIPS 设置触发，请参考本文档的

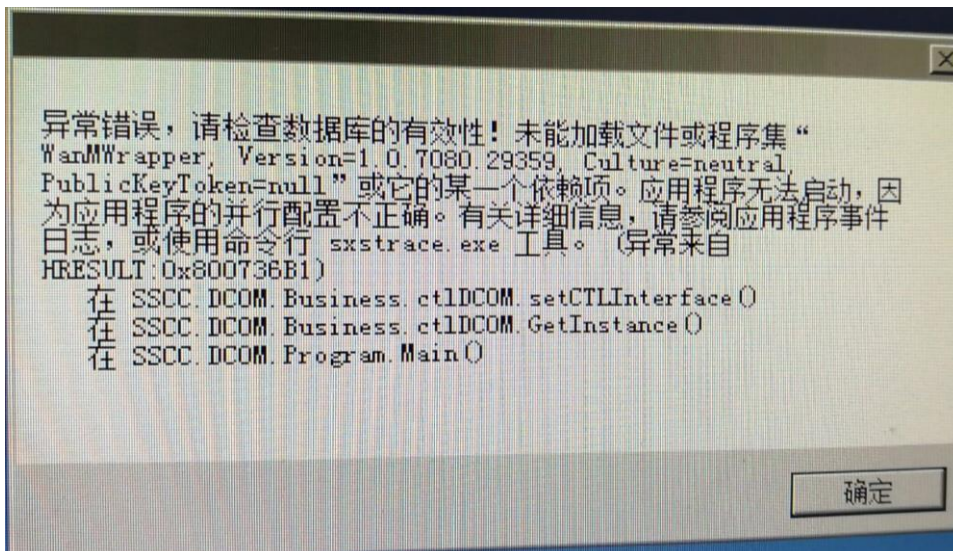
附录 1 进行设置，即可解决该问题。

14. D-COM 业务终端程序(运行在操作系统 windows2008 时，报此错误较多)
启动时报：“ISTv1.CUser”的类型初始值设定项引发异常的解决办法。

答：该问题由于宿主机器操作系统的没有启用.Net Framework 3.5 所导致的，以 Windows 2008 为例，解决方法如下：

- 1.开始菜单中选择管理工具--->服务器管理器，弹出服务器管理器窗口。
- 2.在服务器管理器窗口中选择添加功能，弹出添加功能向导。
- 3.在添加功能向导界面中选择勾选.Net Framework 3.5 功能，然后点击下一步。
- 4.一直点击下一步，直至完成结束即可。

15. D-COM 网关程序启动时报下图所示错误：



答：问题可能的原因：

1. D-COM 网关的 32 位版本有可能安装到了 64 位版本的操作系统上了，或者 D-COM 网关的 64 位版本安装到了 32 位操作系统版本。
2. 没有安装.Net Framework，安装.Net Framework 2.0/3.5 版本即可。

16. 标准权限用户免密码运行请求管理员权限的程序：

答：请参考本文档附录 2。

附录 1: 解决 md5 不是 windows 平台 FIPS 验证的加密算法的一部分的问题

主要原因就是系统的组策略安全设置开启了 FIPS 导致无法使用 MD5 算法，有以下两种方式：

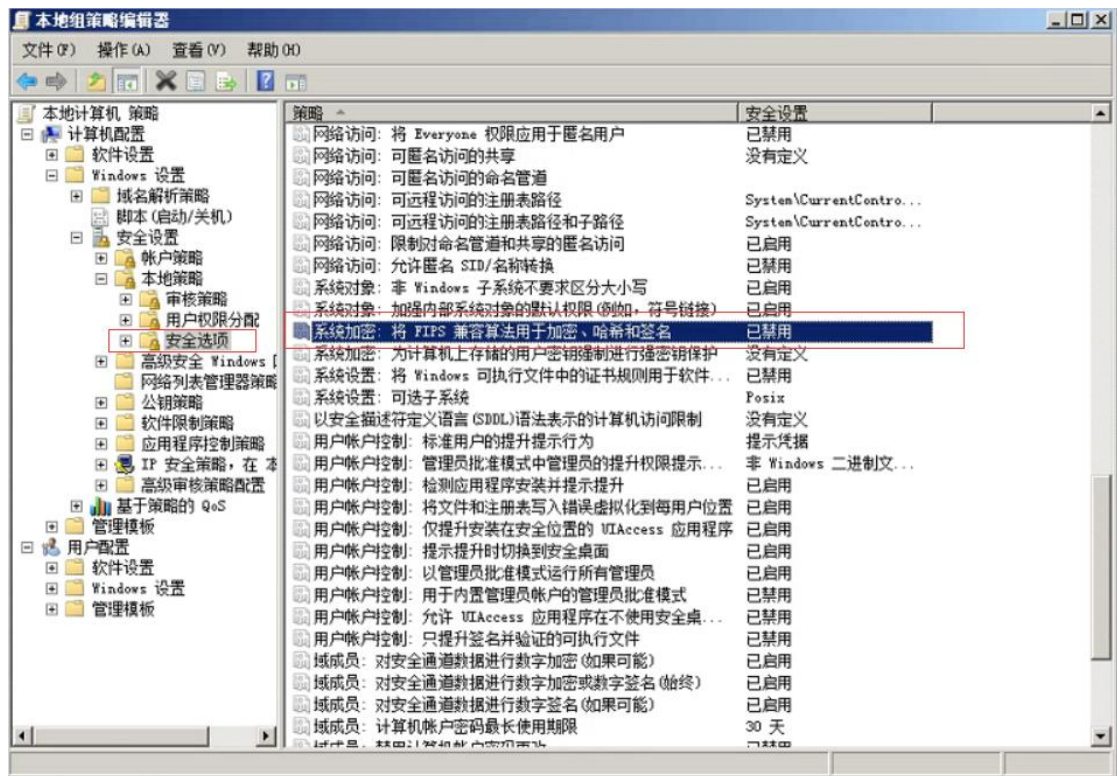
第一种：到系统的组策略安全设置中把 FIPS 禁用掉

步骤：

1.按 WIN+R（或点击开始-运行），并输入 gpedit.msc 后确定，启动组策略编辑器。

2.左侧列表中找到 计算机配置 - Windows 设置 - 安全设置 - 本地策略 - 安全选项，并在右侧找到“系统加密：将 FIPS 兼容算法用于加密、哈希和签名”，

设置为禁用

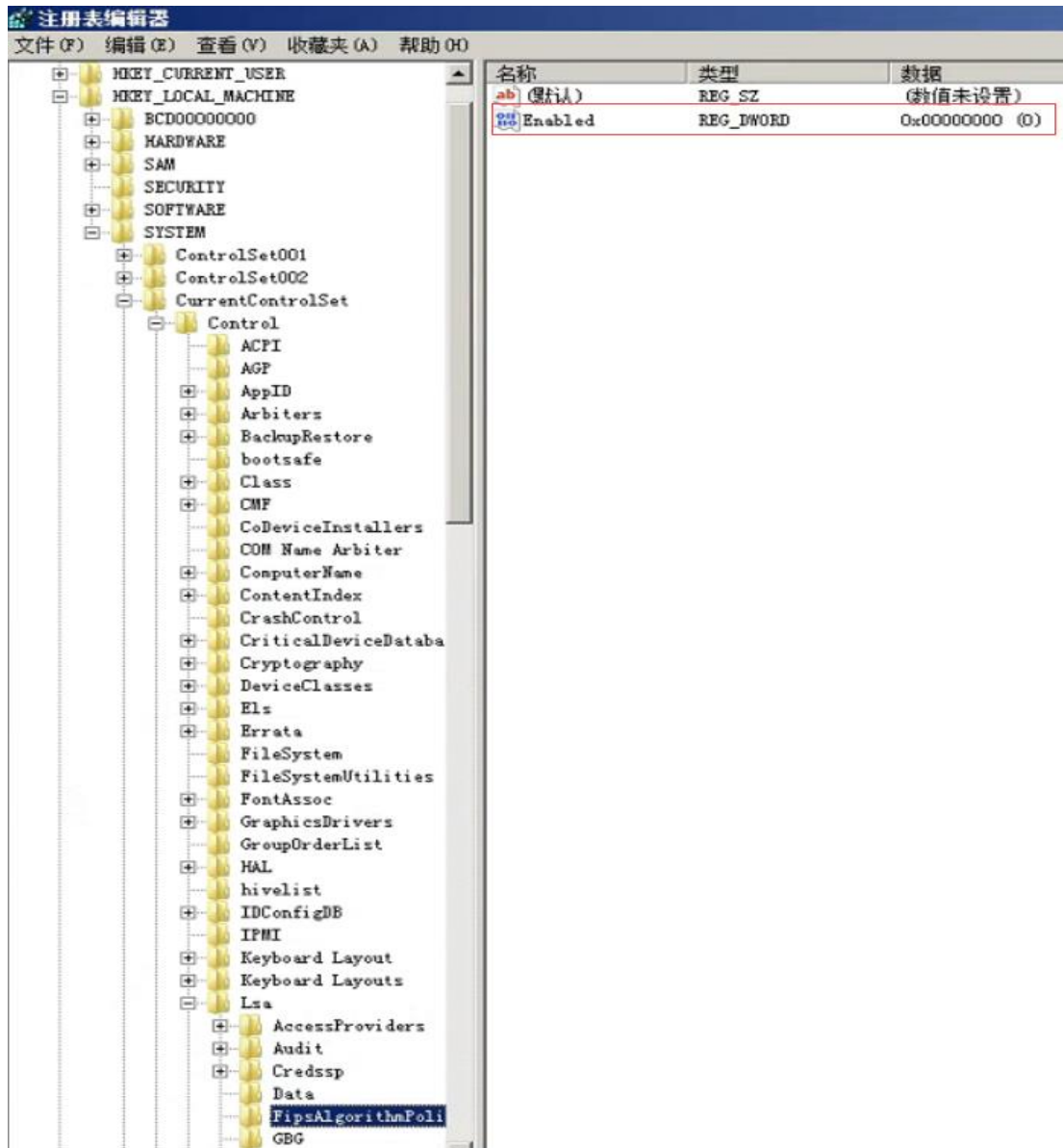


第二种：修改注册表

步骤：

1.按 WIN+R（或点击开始-运行），并输入后确定，启动注册表编辑器。

2. 浏览到 HKEY_LOCAL_MACHINE\SYSTEM\CurrentControlSet\Control\Lsa\FipsAlgorithmPolicy，将 Enabled 的值改为 0



如果以上两种方法尝试后还是不能解决问题，那么有可能是不同的操作系统，读取的目录是不同的，也有可能 FIPS 开关存在有多个。

可以在注册表里全局搜索 `FipsAlgorithmPolicy` 这个关键字，把所有的项值都改成 0 即可。

附录 2：标准权限用户免密码运行请求管理员权限的程序

问题：公司电脑，普通职员只给标准用户权限，但有些程序又要以管理员权限运行，每次运行时都会弹出要输入管理员密码，想请教，有没有一个设置，像杀毒软件的白名单一样，只需输入一次管理员密码，以后再用此程序时，不必再次输入的？

答：下面就介绍几种主流的办法：

1、runas 命令（微软原生命令）：

用法：

```
runas /user:user_name abc.exe
```

user_name 是要使用哪个用户运行该程序就写上哪个用户名，abc.exe 是程序名，如果 abc.exe 不在 system32 目录下的话，需要指明具体路径。

在 cmd 中输入 runas，即可查看它的帮助说明及使用示例：

```
RUNAS [/profile] [/env] [/netonly] /user:<UserName> program
```

/profile 如果需要加载用户的配置文件

/env 要使用当前环境，而不是用户的环境。

/netonly 只在指定的凭据限于远程访问的情况下才使用

/user <UserName> 应使用 USER@DOMAIN 或 DOMAINUSER 形式

program EXE. 的命令行。参阅下面的例子

例如：

```
> runas /profile /user:mymachineadministrator cmd
```

```
> runas /profile /env /user:mydomainadmin "mmc %windir%system32dsa.msc"
```

```
> runas /env /user:user@domain.microsoft.com "notepad "my file.txt""
```

注意：只有在被提示时才输入用户的密码。

注意：USER@DOMAIN 与 /netonly 不兼容。

但由于 RUNAS 每次都要自己输入密码，很麻烦我们可以添加参数（runas /savecred ）来保存凭据。

例：

```
runas /user:administrator /savecred "D:\Program Files\AnyDesk.exe"
```

可以将以上命令保存为批处理，这样就可以用 administrator 用户权限来启动指定的那个程序了。（直接执行，不再需要用户输入密码）

2、使用 sanur：

sanur 是一个小程序，能以管道的方法将密码或者文件中的内容传递给 runas 程序。

```
runas | sanur password
```

runas | sanur /i [drive:][path]filename

特点：密码明文保存。

例：runas /u:domain\guest notepad.exe | sanur /i 123.jpg 我们使用 guest 用户，密码正在 123.txt 里面，由于密码是用明文存贮，不安全，所以将.txt 改为了.jpg, 这样就不能直接查看了，并把它设了系统隐藏。

相关页面：

http://www.commandline.co.uk/sanur_unsupported/index.html

3、使用 lsrunas:

功能类似 sanur，不过它无需运行 runas，自带完整的参数来执行。

特点：密码明文保存。

相关页面：

aspx?item=lsrunas"><http://www.moernaut.com/default.aspx?item=lsrunas>

4、使用 lsrunase:

lsrunas 的加强版本，可以使用加密的密码。自带一个小软件 LSencrypt 用来生成加密的字串。

用法：

```
lsrunase /user:administrator /password:4lBngA== /domain:  
/command:notepad.exe /runpath:c:
```

所有的参数必须齐全，其中：

user 为运行的账号

password 为密码加密后的字串

domain 为机器名或域名，也可留空代表本机

command 为要运行的程序名，如果携带参数需要在命令的首尾加引号

runpath 为程序启动的路径

特点：可以较完美的替代 runas，并避免直接将密码明文保存在脚本中。

相关页面：

<http://www.moernaut.com/default.aspx?item=lsrunase>

5、使用 cpau:

cpau 也是一个替代 runas 的程序，并且功能强大，可以使用加密的密码。

用法：

```
cpau -u administrator -p password -ex notepad -file start_notepad.txt  
-enc
```

```
cpau -file start_notepad.txt -dec
```

以上命令可以先将要执行的指令加密保存为一个文件，执行时载入此文件。

特点：可以保护执行的脚本及命令不被他人查看，但在使用网络路径时存在一些问题。

相关页面：

<http://www.joeware.net/win/free/tools/cpau.htm>

6、使用 autoit:

autoit 是一个脚本自动化执行的工具，可以完成很多自动化的任务，并且可以将脚本编译成 exe 文件来直接运行，从而达到了隐藏密码信息的目的。

特点：功能强大，但操作复杂。

相关页面：

<http://www.autoitscript.com/autoit3/>

还有其他一些工具能够完成类似的操作。

参考页面：

<http://www.commandline.co.uk/sanur/>